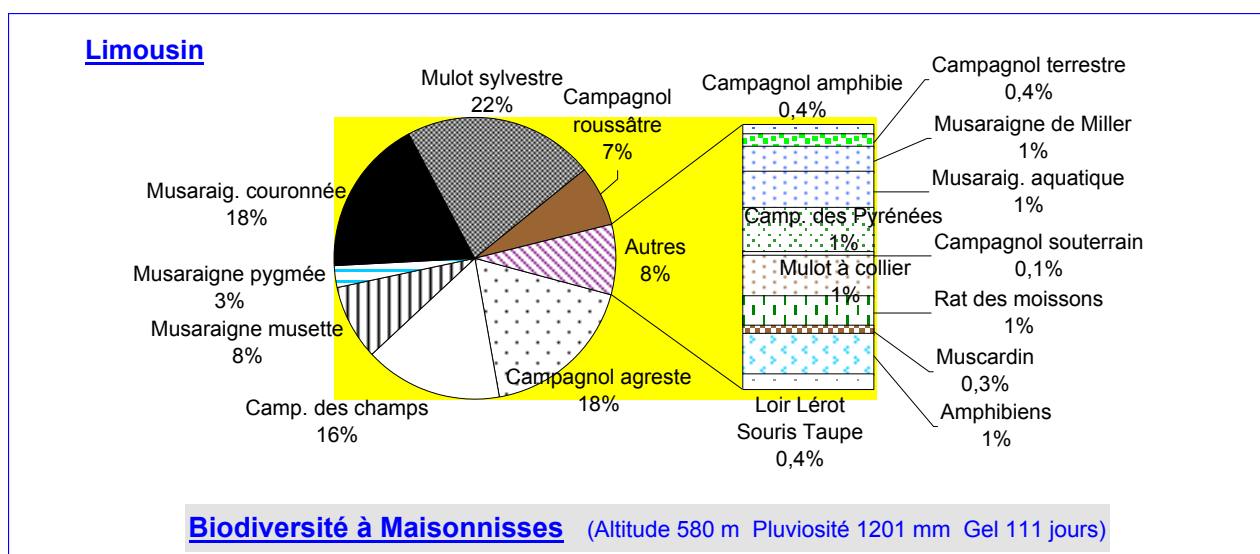
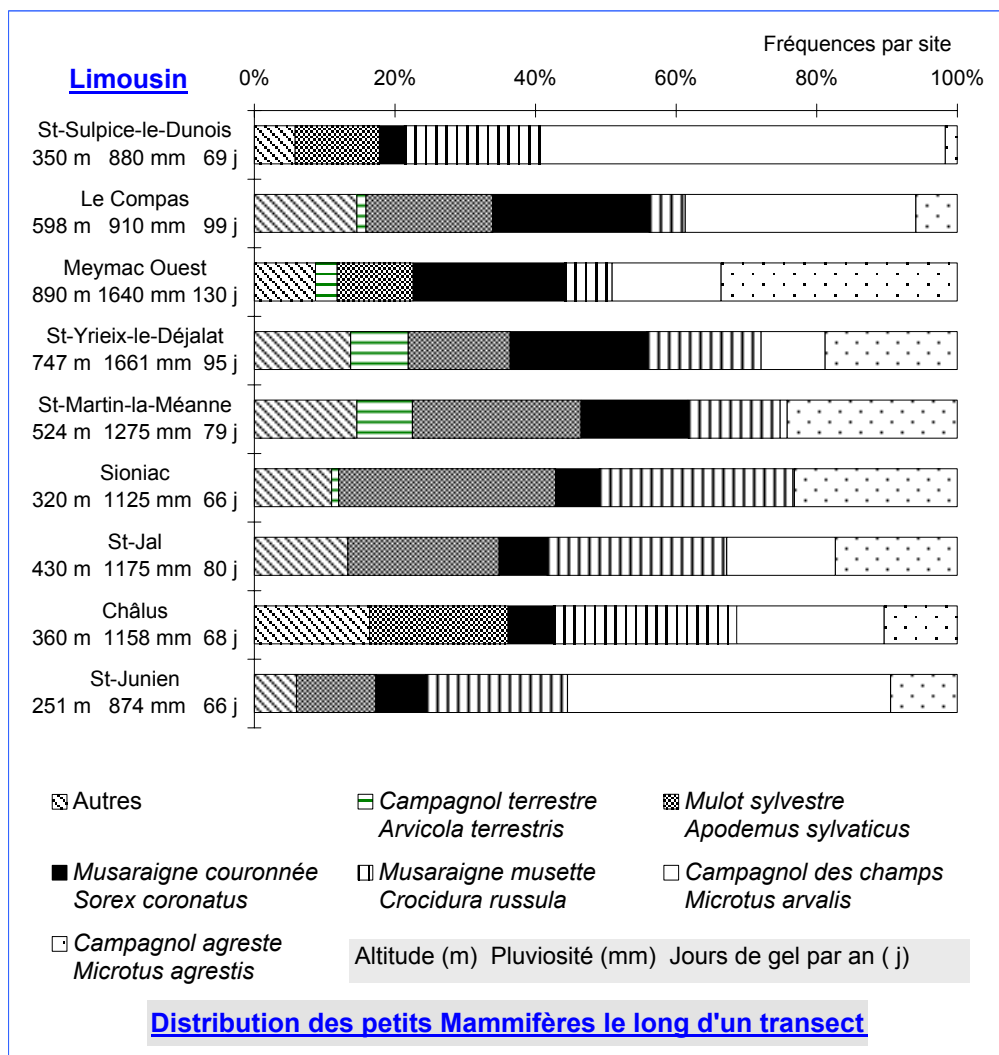
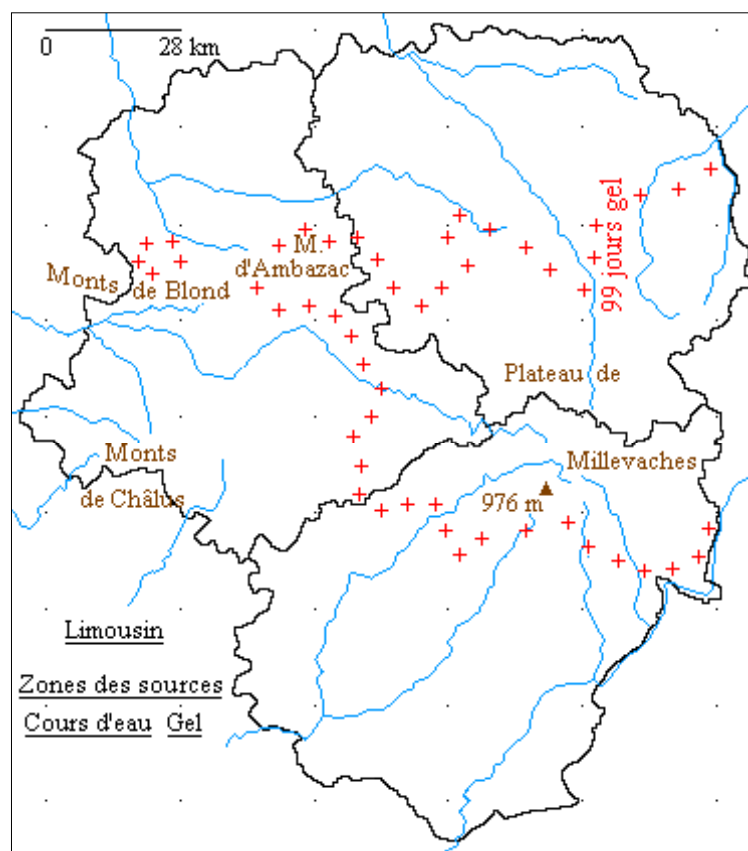
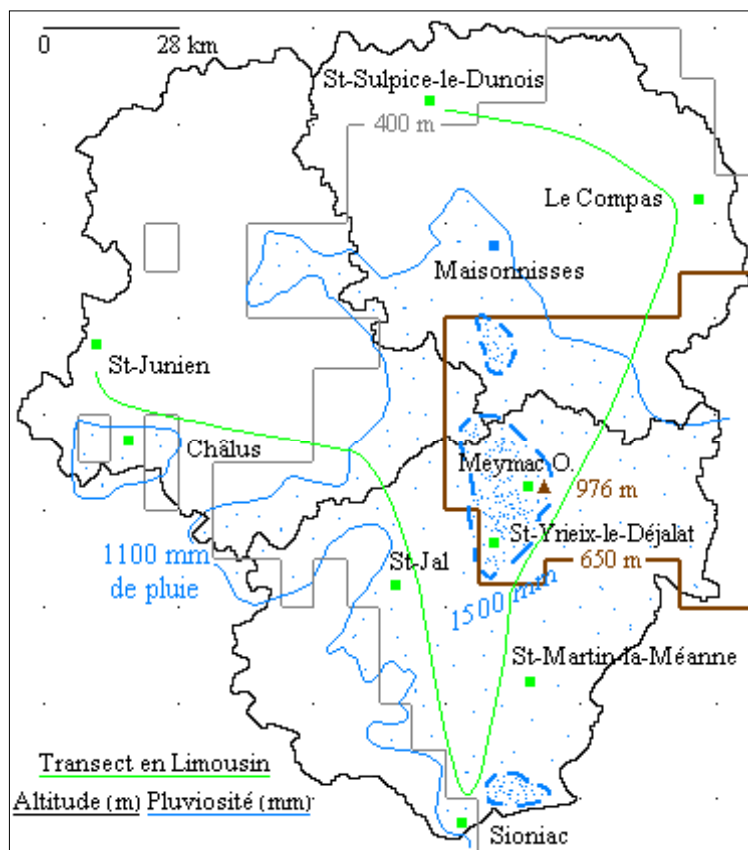


Compléments sur les aspects biogéographiques de la distribution des micromammifères dans le Limousin (France) : transect, biodiversité, afcm des facteurs écologiques (2000)

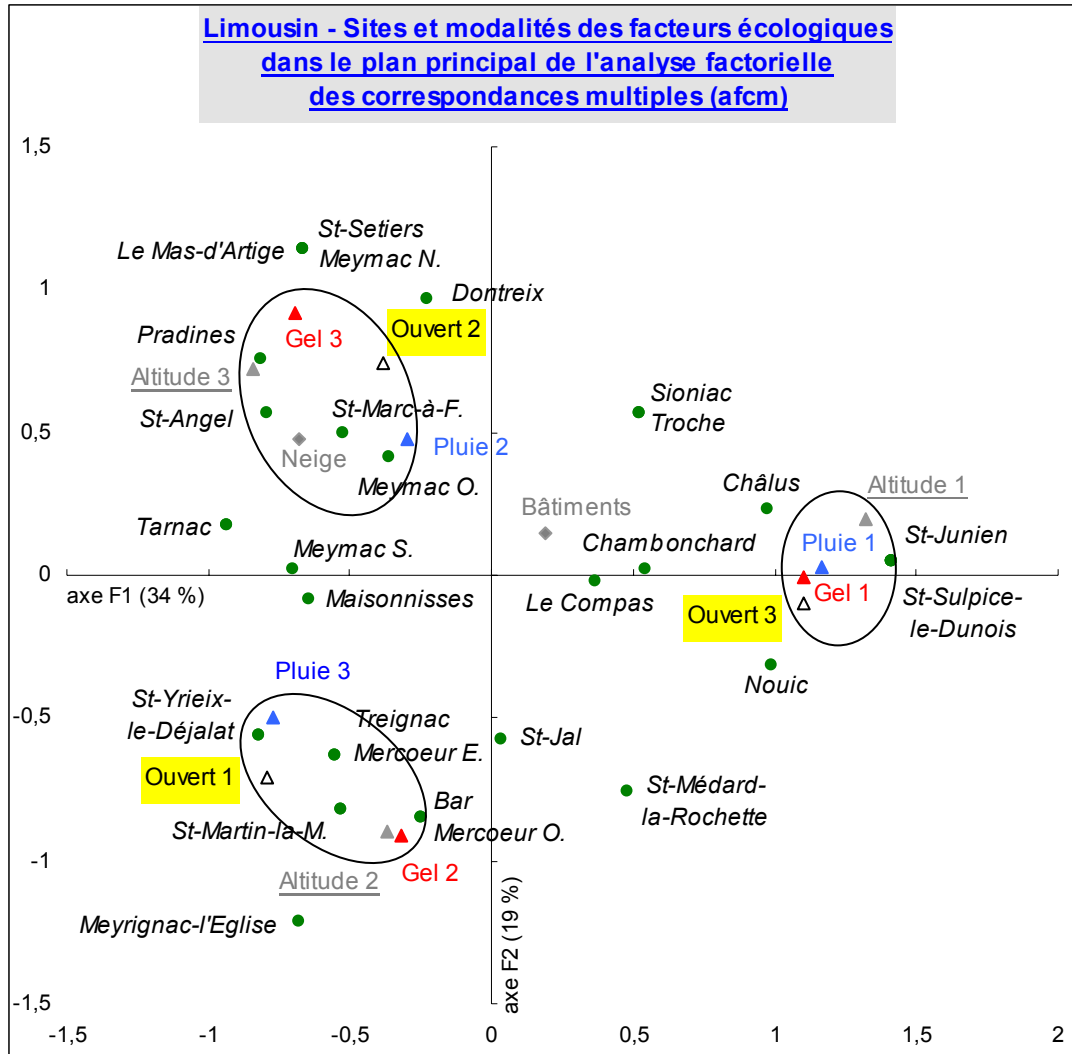
<http://perso.wanadoo.fr/nathalie.indelicato/>



Publication, page 66 : noms scientifiques des espèces.



Le tableau 35 sites - traits du milieu (facteurs écologiques) est soumis à une afcm. Quatre traits actifs : altitude (200 à 890 m), pluviosité (801-1661 mm), jours de gel par an (64-130 j) et ouverture du paysage (15-97 %) sont répartis en trois classes ; deux autres, nombre de bâtiments (15-90) et jours de neige par an (7-42 j), sont mis en variables quantitatives supplémentaires. La température moyenne annuelle (7,5 à 12 °C) n'est pas reportée.



Facteur de l'axe 1 (pluviosité) : les sites N-O de faible altitude moins pluvieux, moins froids et ouverts, sont opposés au relief.

Facteur de l'axe 2 (gel) : le côté S du relief, le plus pluvieux et fermé, moyennement froid (climat atlantique), est opposé au côté N-E du relief, le plus froid (tendance continentale).

Le graphique illustre le rôle de l'altitude (le point culminant est à 976 mètres, près de Meymac), de l'exposition et de l'homme qui ouvre plus ou moins les paysages en raison de la topographie.

L'étude a montré que la distribution des petits mammifères dépend de ces facteurs. La structure biogéographique (voir l'analyse factorielle des correspondances sur base des micromammifères dans la publication) concorde avec la structure géographique.

Les résultats, bien qu'obtenus par une méthode indirecte (espèces trouvées dans les pelotes d'Effraie *Tyto alba*), ne sont donc pas aléatoires.